

# **Bike GPS**

Kompetenz in Navigation



## **Handbuch**

**Bike GPS RichTrack Software**

auf dem GPS Gerät  
**VDO GP7**



### **Inhalt:**

<b>Einführung:</b>	<b>Seite 2</b>
<b>Die ersten Schritte:</b>	<b>Seite 2</b>
<b>Auswählen einer Karte:</b>	<b>Seite 3</b>
<b>Auswählen einer Tour:</b>	<b>Seite 4</b>
<b>Navigieren auf einer Tour:</b>	<b>Seite 4</b>
<b>Einstellen der Ansicht:</b>	<b>Seite 5</b>
<b>Navigationserlebnis auf der Tour:</b>	<b>Seite 5</b>
<b>Tripcomputer, Roadbook-Vorschau, H-Profil :</b>	<b>Seite 6</b>
<b>Beleuchtung des Displays:</b>	<b>Seite 8</b>
<b>Ihre eigene Aufzeichnung:</b>	<b>Seite 8</b>
<b>Abweichen vom geplanten Track</b>	<b>Seite 9</b>
<b>Speichern und Zurücksetzen:</b>	<b>Seite 9</b>
<b>Laden einer Karte vom PC:</b>	<b>Seite 10</b>

# Bike GPS

Kompetenz in Navigation



**Liebe Biker,**

herzlich willkommen zum neuen, fantastischen Navigationserlebnis mit VDO/Mynav und dem RichTrack System von Bike GPS. Mit dieser einmaligen Kombination aus Outdoor-Navigationsgerät und Bike GPS RichTrack Software werden Sie besser, sicherer und komfortabler im Gelände und auf der Straße navigieren.

Als einzige Bike Navigationssoftware zeigt Ihnen Bike GPS auf dem Display des Gerätes gleichzeitig eine hochauflösende Karte, ein Roadbook mit Pfeilsymbol und Countdown und das Hö-



henprofil der Tour mit Untergrundangaben, in dem Sie Ihre eigene Position sehen.

Die Bike GPS Software auf dem VDO/Mynav Gerät ist von engagierten Bikern speziell für Biker entwickelt, sie ist sehr übersichtlich und dabei einfach und intuitiv zu bedienen. Mit dieser kurzen und leicht verständlichen Anleitung geben wir Ihnen einen Überblick über die vorteilhaften Funktionen der

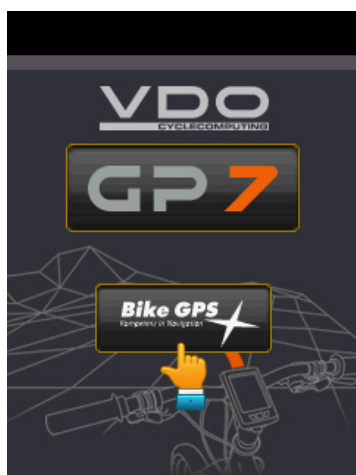
Bike GPS Navigations-Software auf Ihrem VDO/Mynav Gerät.

**Bike GPS - damit kommen Sie gut an.**

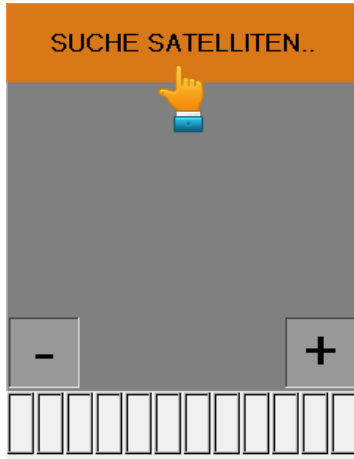
**Die ersten Schritte:**

Nach dem Einschalten des VDO oder Mynav Gerätes haben Sie die Wahl zwischen der Navigationssoftware von VDO/Mynav oder **Bike GPS**. Tippen Sie auf dem bril-

lanten Touchscreen mit dem Finger auf **Bike GPS**. Jetzt öffnet sich die **Bike GPS** Navigationssoftware mit einem Bild, das schon Lust aufs Biken macht:

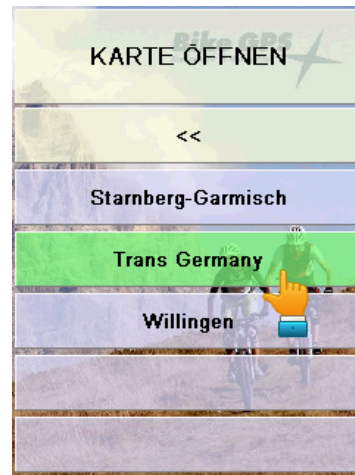


Kurz darauf erscheint ein leeres Display. Tippen Sie mit dem Finger auf „Suche Satelliten“. Damit kommen Sie ins Hauptmenü. Übrigens: Mit einem Fingertipp auf das obere Feld - auch wenn hier später Navigationsangaben oder Datenfelder zu sehen sind - kommen Sie immer ins Hauptmenü.



Testen auf Ihr VDO/Mynav Gerät geladen: Die **Kranzberg-Tour in Mittenwald** mit KOMPASS Karte und die **Tour Malga Grassi am Gardasee** mit 4Land Karte.

Nach dem Fingertipp auf „Karten“ sehen Sie in einer Liste aller Karten, die Sie auf dem Gerät geladen haben:



### Das Hauptmenü: Auswählen einer Karte

Die Bedienfelder im Hauptmenü sind schön groß, so dass Sie sie auch mit Handschuhen gut bedienen können.



Tippen Sie jetzt einfach mit dem Finger auf die Karte Ihrer Wahl. Das Feld wird grün, damit ist die Karte ausgewählt. Tippen Sie dann auf das obere Feld „Karte öffnen“ - Sie gelangen ins Hauptmenü, mit einem weiteren Tipp auf der obere Feld „Hauptmenü“ (siehe links) gelangen Sie zur Karte auf dem Display.



Tippen Sie jetzt mit dem Finger auf „Karten“ um eine Karte zu laden. Wie Sie eine Karte von der Bike GPS RichTrack Factory am PC auf das Gerät laden, erklären wir Ihnen weiter unten.

Wir haben Ihnen zwei beliebte Bike GPS RichTrack **Beispiel Touren mit Karten** zum

Mit einem Klick auf + oder - können Sie die Karte vergrößern oder verkleinern (zoomen). Mit einer streichenden Fingerbewegung auf dem Display können Sie die Karte verschieben.

## Das Hauptmenü: Auswählen einer Tour

Um jetzt eine Bike GPS RichTrack Tour auszuwählen gehen Sie bitte mit einem Fingertipp auf das obere Feld wieder ins Hauptmenü. Klicken Sie hier auf das Feld „Tracks“.



Jetzt erscheint eine Liste aller Touren, die Sie auf das Gerät geladen haben. Tippen Sie mit dem Finger auf eine Tour Ihrer Wahl:



Mit einem Klick auf die Felder mit den Häkchen können Sie vor und zurück blättern, um weitere Touren zu sehen.

Haben Sie eine Tour ausgewählt, dauert es einen kleinen Moment, bis der RichTrack geladen wird. Nun erscheint ein Menü, mit dem Sie einstellen können, wie Sie den Track auf der Karte sehen möchten: Wählen Sie die Farbe, die Breite oder

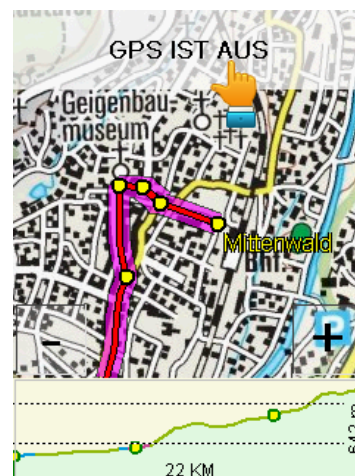
die Transparenz der Linie mit einem Klick auf das jeweilige Feld ganz nach Ihrem Belieben aus. Wie immer kommen Sie mit einem Fingertipp auf das obere Feld zurück ins vorige Menü.



## Navigieren auf einer Tour:

Wenn Sie diese Tour jetzt nachfahren möchten, tippen Sie einfach auf das Feld „Navigieren“. Jetzt dauert es wieder einen Moment bis die Navigationdaten geladen sind und dann geht es los.

Tippen Sie auf das obere Feld. Sie gelangen ins Hauptmenü und mit einem weiteren Tipp auf das obere Feld zur Kartenansicht, in der jetzt Ihre navigationstour zu sehen ist.



Wenn Sie den GPS Empfang nicht schon gleich am Anfang eingeschaltet haben, so tun Sie das jetzt: Ein Klick auf das obere

re Feld, Sie gelangen ins Hauptmenü und tippen hier auf „GPS Empfang ein“.



Mit **Karte Dim** können Sie die Karte dimmen, also heller oder dunkler erscheinen lassen.

Mit einem Tipp auf **Höhenprofil** können Sie schließlich einstellen, ob das Höhenprofil Ihrer Tour im unteren Bereich der Kartenseite angezeigt werden soll oder nicht.

### Tolles Navigationserlebnis auf der Tour:

Bevor wir jetzt weitere interessante Funktionen der innovativen Bike GPS Rich-Track Software durchgehen, schauen Sie sich erst einmal die einzigartig präzise Navigationsqualität auf der Tour an:

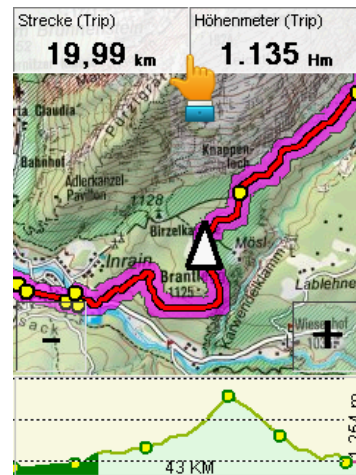
### Einstellen der Ansicht:

Ist der GPS Empfang eingeschaltet, sucht das Gerät die Satelliten und zeigt Ihnen nach kurzer Zeit Ihre Position auf der Karte. Vorher können Sie aber noch im Menü Ansicht verschiedene Funktionen einstellen:

**Auto Center** hält Ihre Position auf der Karte automatisch in der Mitte des Displays.

**Auto Zoom** zoomt die Karte automatisch herein, bevor Sie einen Abbiegepunkt erreichen.

Mit **Richtung Karte** können Sie die Karte während der Fahrt entweder genordet oder immer in Fahrtrichtung darstellen.

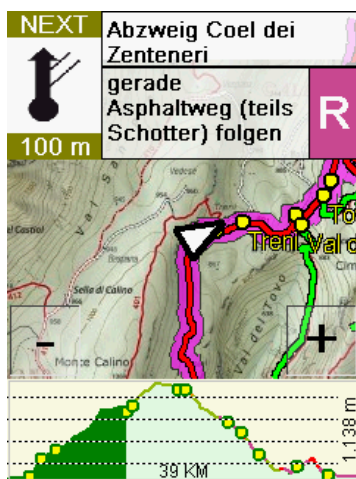


Auf der Kartenseite, die Sie während der Tour ganz überwiegend nutzen werden, sehen Sie die Karte mit Ihrem Track. Der weiße Pfeil gibt jederzeit Ihre **exakte Position** an und bewegt sich auf der Linie Ihrer ausgewählten Tour. Dass Sie gerade auf diesem Track navigieren, erkennen Sie daran, dass der Track von einer violetten Spur umgeben ist.

Gleichzeitig sehen Sie das **Höhenprofil mit markanten Punkten**, zum Beispiel einer Passhöhe oder einer Einkehrstation. Die Linie des Höhenprofils erscheint in der Farbe des Untergrundes, die Sie seit langem bei Bike GPS und aus dem Transalp Buch kennen - hier zum Beispiel grün für Schotter.

**Das ist der Clou: Im Höhenprofil Sie sehen jederzeit Ihre eigene Position, können also immer genau abschätzen, wie lange ein Anstieg oder eine Abfahrt noch dauert.**

**Im oberen Bereich der Kartenseite Können Sie die wichtigsten Daten Ihrer Tour selbst einstellen: drei Sekunden mit dem Finger auf ein Feld tippen und Sie haben die Auswahl. Etwa 200 Meter vor einem Abbiegepunkt werden diese Datenfelder von dem Navigationshinweis mit Pfeilsymbol, Countdown und Roadbook ersetzt. Sie hören dabei einen kurzen Warn-ton. Nach Erreichen des Abbiegepunktes verschwinden diese Navigationshinweise wieder.**



**Zu der Tour, auf der Sie gerade navigieren, können Sie sich selbstverständlich auch weitere Touren auf der Karte sichtbar machen (hier als grüne Linie), zum Beispiel um Varianten anzuzeigen. Gehen Sie mit einem Klick auf das obere Feld einfach wieder ins Hauptmenü und wählen Sie unter Tracks zusätzlich eine andere Tour aus und geben Sie ihr eine andere Farbe. Nur klicken Sie jetzt nicht auf das Feld „Navigieren“.**

**Der große Vorteil der Bike GPS Navigation: Sie sehen alle wichtigen Daten zu Ihrer Tour auf einen Blick. Die Karte mit Ihrer Tour, das Höhenprofil und je nach Situation die selbst einstellbaren Streckendaten oder die Navigationshinweise mit Pfeilsymbol und Roadbook.**

**Tripcomputer, Roadbook-Vorschau, Höhenprofil und Satellitenseite:**

**Selbstverständlich können Sie mit der Bike GPS RichTrack Software auch zu weiteren Seiten blättern, um noch mehr Informationen zu erhalten:**

- Tripcomputer mit einstellbaren Feldern
- Roadbook-Vorschau
- Höhenprofil mit eigener Position
- Satellitenempfang, Batteriestatus

**Um Ihnen das Wechseln der Seiten von Karte zu Tripcomputer, Höhenprofil und Roadbook-Vorschau während der Fahrt besonders angenehm zu machen, haben wir diese Funktion auf die rechte Taste des Gerätes gelegt. Tippen Sie kurz auf die Taste und auf dem Display wird der Tripcomputer angezeigt.**



**Im Tripcomputer sehen Sie alle wesentlichen Daten zu Ihrer Tour auf einen Blick: gefahrene Strecke und Höhenmeter, Distanz und Höhenmeter zum Ende Ihrer Tour, Distanz und Höhenmeter zum nächsten markanten Punkt, Ihre momentane Geschwindigkeit, die Durchschnittsgeschwindigkeit, die bisher gefahrene Zeit und die Uhrzeit.**

**Natürlich können Sie mit einem längeren Fingertipp (3 Sek.) auf eines der Felder die Belegung des Datenfeldes ganz individuell für sich einstellen, also den Wert hier anzeigen lassen, den Sie gerne möchten, darunter auch Herzfrequenz,**

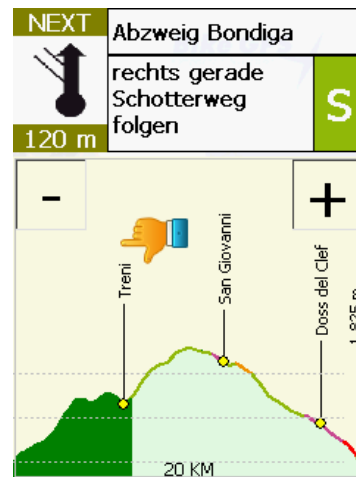
**Trittfrequenz, Leistung** und deren Durchschnittswerte, wenn Sie diese Sensoren montiert haben.



Abbiegesituation nicht gemerkt haben, können Sie sich das jetzt noch einmal anschauen (vergangener Wegpunkt - roter Balken ohne Distanzangabe)

Ein weiterer Druck auf die rechte Taste des Gerätes führt Sie zur Höhenprofil-Seite. Hier können Sie Ihre eigene Position im Höhenprofil Ihrer Tour mit Untergrundangaben und Ortsnamen in großem Maßstab sehen. Das hilft besonders bei einem langen Anstieg, um die Kräfte einzuteilen. Im oberen Bereich sehen Sie zusätzlich die Navigationsangaben. Natürlich können Sie auch das Höhenprofil zoomen und mit dem Finger seitlich verschieben, um auch bei hoher Zoomstufe den gesamten Verlauf der Tour anschauen zu können.

Ein weiterer Druck auf die rechte Taste des Gerätes führt Sie zur **Roadbook-Vorschau**:



Hier sehen Sie die nächsten drei Wegpunkte mit Entfernungsangaben, Pfeilsymbolen und Roadbook-Texten. Diese Funktion können Sie zum Beispiel bei einer Pause anwählen, um sich auf den weiteren Streckenverlauf vorzubereiten.

Ein weiterer Druck auf die rechte Taste des Gerätes zeigt Ihnen die **Satelliten-seite**, Ihre momentanen Koordinaten und den **Batteriestatus**.

Mit + und - können Sie im Roadbook nach vorne und nach hinten blättern, um sich so das gesamte Roadbook einer Tour anzuschauen. Oft ist es sinnvoll, den gerade vergangenen Wegpunkt mit einem Klick auf - sichtbar zu halten. Sollten Sie sich nämlich vor dem Erreichen und damit Verschwinden eines Wegpunktes sich die



Auf dieser Seite können Sie jederzeit Anzahl und Stärke der gerade empfangenden Satelliten erkennen, dazu die Uhrzeit und das Datum und den Ladestand des Geräteakkus. Sehr hilfreich im Notfall: Ihre momentane Position mit den Koordinaten. Bei einem eventuellen Unfall können Sie diese Koordinaten per Handy einer Rettungsleitstelle mitteilen und der Hubschrauber findet Sie punktgenau.

### Beleuchtung des Displays:

Mit der linken Taste Ihres VDO oder My-nav Gerätes können Sie die Beleuchtung des Displays steuern. Ein Tastendruck vermindert oder vermehrt die Beleuchtung um jeweils 25 Prozent. Während einer langen Tour ist es ratsam, die Beleuchtung auf einen geringeren Wert zu stellen, um die **Batterie** des Gerätes zu schonen.



Sie können die automatische Beleuchtung des Displays freilich auch über das Menü steuern: Tippen Sie im Hauptmenü auf **Einstellungen** und dann auf **Beleuchtung**. Hier können Sie jetzt die Beleuchtungsdauer (zum Beispiel 60 Sekunden) und die Intensität der Beleuchtung einstellen. Die Beleuchtung des Displays wird automatisch hell, wenn Sie eine Taste betätigen oder wenn ein neuer Navigationshinweis kommt. Bei dieser Einstellung (siehe unten) wird das Display bei einem Navigationshinweis für 60 Sekunden zu 100 Prozent hell, um danach auf eine Hel-

ligkeit von 25 Prozent abzdunkeln und Batterie zu sparen.

### Ihre eigene Aufzeichnung:

Während der Fahrt können Sie jederzeit mit einem Fingertipp auf das obere Feld wieder ins Hauptmenü gehen, um weitere Einstellungen zu machen oder bestimmte Funktionen zu aktivieren.



Möchten Sie zum Beispiel Ihre eigenen Tour aufzeichnen, so klicken Sie einfach auf das Bedienfeld **Aufzeichnung**, dann auf „Aufzeichnung ein“ und stellen Sie danach das Intervall ein. Die Vorgabe **Automatisch** wird in den meisten Fällen die beste sein.



Mit einem Tipp auf **Format** können Sie die Anzeige Ihrer Aufzeichnung auf dem Display bestimmt. Am besten nehmen Sie

dazu eine andere Farbe als für den ausgewählten Track, auf dem Sie navigieren. So können Sie leicht zwischen der geplanten Bike GPS Tour und der eigenen Aufzeichnung unterscheiden.

### Abweichen vom geplanten Track:

Sollten Sie einmal von Ihrem geplanten Track abweichen, zum Beispiel um zu einem Gasthaus oder einem Ortskern zu fahren, so können Sie danach über die Ansicht auf der Karte leicht zu Ihrer Tour zurückkehren.



Um dann wieder in die Navigation einzusteigen, tippen Sie bitte im Hauptmenü auf die Taste **Neu berechnen**. Sofort werden Ihnen wieder die aktuellen Navigationsdaten Ihrer Tour angezeigt. Mit dem Datenfeld „Strecke (Track)“ können Sie auch nach einem Abweichen von der vorgeplanten Tour (und damit einer größeren oder geringeren Distanz) sofort erkennen, auf welchem Kilometer der Originaltour Sie sich befinden.

### Speichern und Zurücksetzen:

Selbstverständlich können Sie die eigene Aufzeichnung Ihrer gefahrenen Tour auch speichern und danach vom PC auslesen. Klicken Sie dazu im Hauptmenü einfach auf **Aufzeichnung, Speichern**:

Ihr eigener Track wird dann mit Datum



und Uhrzeit im Dateinamen auf der Micro-SD Karte des Gerätes abgespeichert. Sobald Sie das VDO oder Mynav Gerät an Ihrem PC anschließen, können Sie die gespeicherte Aufzeichnung aus dem Ordner Bike GPS, Tracks im Laufwerk des Gerätes auf Ihren PC ziehen und den eigenen Track in der Bike GPS RichTrack Factory (Pro Version) anzeigen.

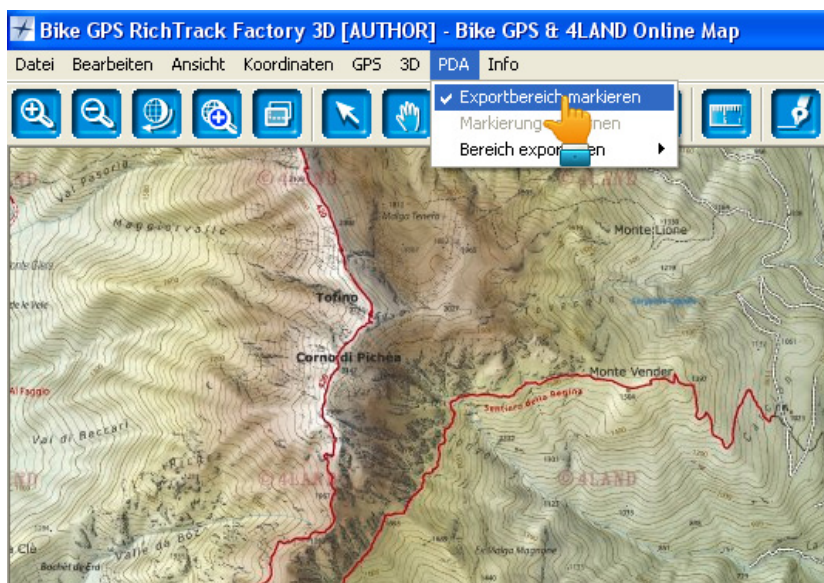


Danach können Sie Ihre aktuelle Aufzeichnung im Gerät **löschen** und eine neue Aufzeichnung beginnen. Durch das Löschen werden vorher gespeicherte Aufzeichnungen nicht berührt - sie bleiben auf der Micro-SD Karte erhalten.

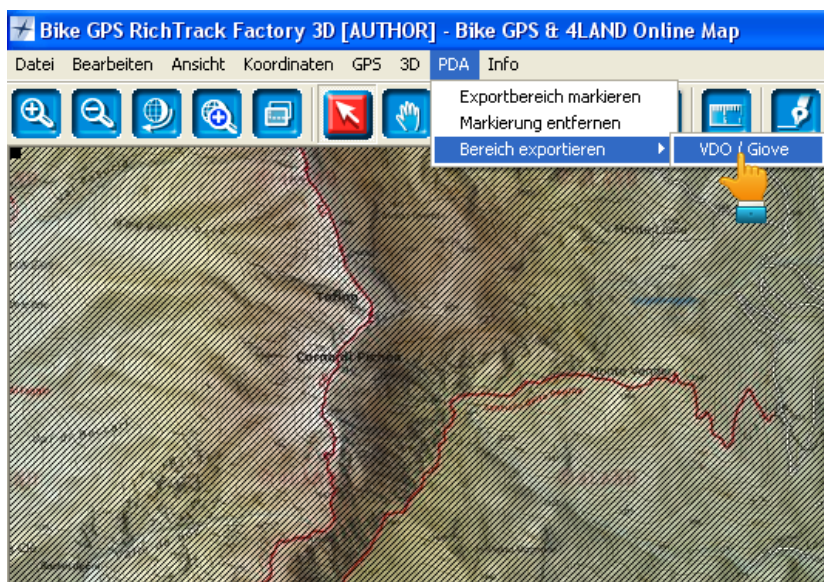
Durch das Löschen der aktuellen Aufzeichnung werden im Tripcomputer alle **Streckendaten auf Null** zurück gesetzt.

Individuelle Beratung: [info@bike-gps.com](mailto:info@bike-gps.com)

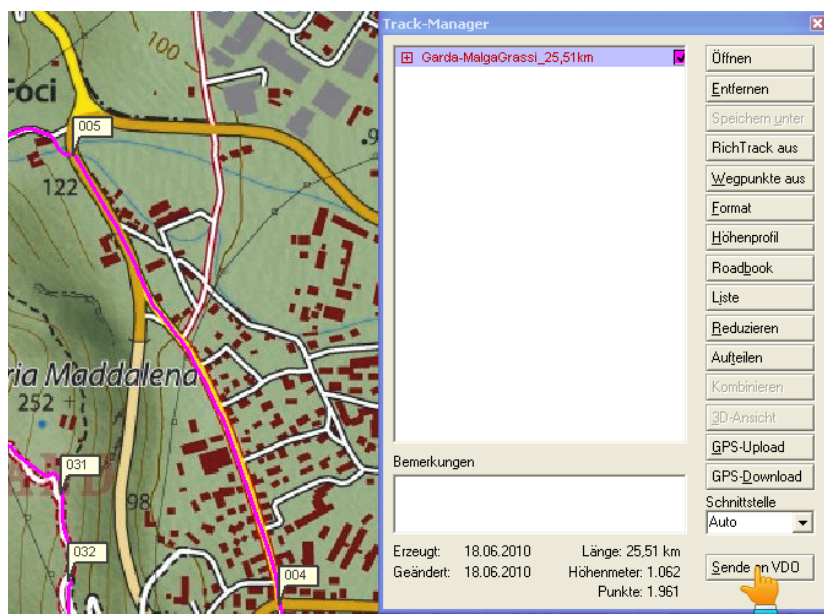
## So übertragen Sie eine Karte und Ihren RichTrack vom PC auf das GPS Gerät:



Wenn Sie einen Bike GPS Rich-Track inklusive Karte in Ihre RichTrack Factory Software auf Ihrem PC geladen haben, können Sie die Karte ganz einfach auf Ihr VDO/Mynav Gerät übertragen: Klicken Sie auf „PDA“ - „Exportbereich markieren“. Ziehen Sie dann mit der Maus ein Viereck auf der Karte auf. Sie können die ganze Karte oder nur einen Teil der Karte markieren.



Der markierte Bereich wird schraffiert. Um diesen Bereich auf Ihr VDO/Mynav Gerät zu übertragen, klicken Sie einfach auf „Bereich exportieren“ und dann auf VDO/Giove (Herstellerfirma der Geräte). Dann dauert es je nach Größe der Karte einige Minuten, bis die Karte auf das Gerät übertragen ist.



Auch das Übertragen Ihres RichTracks mit allen Navigationsinformationen ist ganz einfach. Schließen Sie das VDO/Mynav Gerät per USB Kabel an Ihren PC an und schalten Sie es ein.

Laden Sie den RichTrack in den Track-Manager der RichTrack Factory, markieren Sie ihn mit der Maus und klicken Sie dann einfach auf „Senden an VDO“. Fertig.